



ЯкутСтройПроект

Общество с Ограниченной Ответственностью
«ЯкутСтройПроект»

Заказчик - ООО «СюльдюкарНефтеГаз»

**«ОБУСТРОЙСТВО ЮЖНО-СЮЛЬДЮКАРСКОГО
ЛИЦЕНЗИОННОГО УЧАСТКА. КУСТОВАЯ ПЛОЩАДКА №2»**

***ДОКУМЕНТАЦИЯ ПО ПЛАНИРОВКЕ ТЕРРИТОРИИ
(ПРОЕКТ ПЛАНИРОВКИ ТЕРРИТОРИИ И ПРОЕКТ МЕЖЕВАНИЯ
ТЕРРИТОРИИ) ДЛЯ РАЗМЕЩЕНИЯ ЛИНЕЙНОГО ОБЪЕКТА***

ПРОЕКТ ПЛАНИРОВКИ ТЕРРИТОРИИ

Раздел 1. Основная часть проекта планировки территории

ЯСП/ТМН/14-22/ПТ1

Том 1

Изм.	№ док.	Подпись	Дата

2023



ЯкутСтройПроект

Общество с Ограниченной Ответственностью
«ЯкутСтройПроект»

Заказчик - ООО «СюльдюкарНефтеГаз»

**«ОБУСТРОЙСТВО ЮЖНО-СЮЛЬДЮКАРСКОГО
ЛИЦЕНЗИОННОГО УЧАСТКА. КУСТОВАЯ ПЛОЩАДКА №2»**

***ДОКУМЕНТАЦИЯ ПО ПЛАНИРОВКЕ ТЕРРИТОРИИ
(ПРОЕКТ ПЛАНИРОВКИ ТЕРРИТОРИИ И ПРОЕКТ МЕЖЕВАНИЯ
ТЕРРИТОРИИ) ДЛЯ РАЗМЕЩЕНИЯ ЛИНЕЙНОГО ОБЪЕКТА***

ПРОЕКТ ПЛАНИРОВКИ ТЕРРИТОРИИ

Раздел 1. Основная часть проекта планировки территории

ЯСП/ТМН/14-22/ППТ1

Том 1

Главный инженер проекта

К. В. Воронцов




Изм.	№ док.	Подпись	Дата

2023

Взам. инв. №	
Подпись и дата	
Инв. № подл.	

Состав проекта планировки территории

ЯСП/ТМН/14-22/ППТ1	Раздел 1. Основная часть проекта планировки территории
ЯСП/ТМН/14-22/ППТ1.С	Содержание
	Проект планировки территории. Графическая часть:
ЯСП/ТМН/14-22/ППТ1.ГЧ1	Обзорная схема М 1:150 000
ЯСП/ТМН/14-22/ППТ1.ГЧ2	Чертеж границ зон планируемого размещения линейного объекта М 1:6000
ЯСП/ТМН/14-22/ППТ1.ТЧ	Положение о размещении линейных объектов
ЯСП/ТМН/14-22/ППТ2	Раздел 2. Материалы по обоснованию проекта планировки территории
ЯСП/ТМН/14-22/ППТ2.С	Содержание
	Графическая часть:
ЯСП/ТМН/14-22/ППТ2.ГЧ1	- Схема расположения элемента планировочной структуры (территорий, занятых линейными объектами и (или) предназначенных для размещения линейных объектов) М 1:500000/1:250000
ЯСП/ТМН/14-22/ППТ2.ГЧ2	- Схема использования территории в период подготовки проекта планировки территории М 1:15000
ЯСП/ТМН/14-22/ППТ2.ГЧ3	- Схема границ зон с особыми условиями использования территорий, особо охраняемых природных территорий, лесничеств М 1:15000
ЯСП/ТМН/14-22/ППТ2.ГЧ4	- Схема границ территорий, подверженных риску возникновения чрезвычайных ситуаций природного и техногенного характера М 1:500000
ЯСП/ТМН/14-22/ППТ2.ГЧ5	- Схема вертикальной планировки территории, инженерной подготовки и инженерной защиты территории. Схема конструктивных и планировочных решений. М 1:6000
ЯСП/ТМН/14-22/ППТ2.ПЗ	Пояснительная записка
	Приложение

Взам. инв. №								
	Подпись и дата							
Инв. № подл.	ЯСП/ТМН/14-22/ППТ1.С							
	Изм.	Кол.уч.	Лист	№ док.	Подпись	Дата		
	Разраб.		Машакаева			06.2023		
	Проверил		Воронцов			06.2023		
	ГИП		Воронцов			06.2023		
Содержание						Стадия	Лист	Листов
						П	1	2
						ООО «ЯкутСтройПроект»		

Содержание		
№	Наименование	Стр.
1	2	3
Проект планировки территории. Графическая часть		
1	Обзорная схема М 1:150 000	4
2	Чертеж границ зон планируемого размещения линейного объекта М 1:6000	5
Положение о размещении линейных объектов. Текстовая часть		
1	Наименование, основные характеристики (категория, протяженность, проектная мощность, пропускная способность, грузонапряженность, интенсивность движения) и назначение планируемых для размещения линейных объектов	8
2	Перечень субъектов Российской Федерации, перечень муниципальных районов, городских округов в составе субъектов Российской Федерации, перечень поселений, населенных пунктов, внутригородских территорий городов федерального значения, на территориях которых устанавливаются зоны планируемого размещения линейных объектов	10
3	Перечень координат характерных точек границ зон планируемого размещения линейных объектов	11
4	Перечень координат характерных точек границ зон планируемого размещения линейных объектов, подлежащих реконструкции в связи с изменением их местоположения	12
5	Предельные параметры разрешенного строительства, реконструкции объектов капитального строительства, входящих в состав линейных объектов в границах зон их планируемого размещения	12
6	Информация о необходимости осуществления мероприятий по защите сохраняемых объектов капитального строительства (здание, строение, сооружение, объекты, строительство которых не завершено), существующих и строящихся на момент подготовки проекта планировки территории, а также объектов капитального строительства, планируемых к строительству в соответствии с ранее утвержденной документацией по планировке территории, от возможного негативного воздействия в связи с размещением линейных объектов	15
7	Информация о необходимости осуществления мероприятий по сохранению объектов культурного наследия от возможного негативного воздействия в связи с размещением линейных объектов	15
8	Информация о необходимости осуществления мероприятий по охране окружающей среды	16
9	Информация о необходимости осуществления мероприятий по защите территории от чрезвычайных ситуаций природного и техногенного характера, в том числе по обеспечению пожарной безопасности и гражданской обороне	22

Взам. инв. №

Подпись и дата

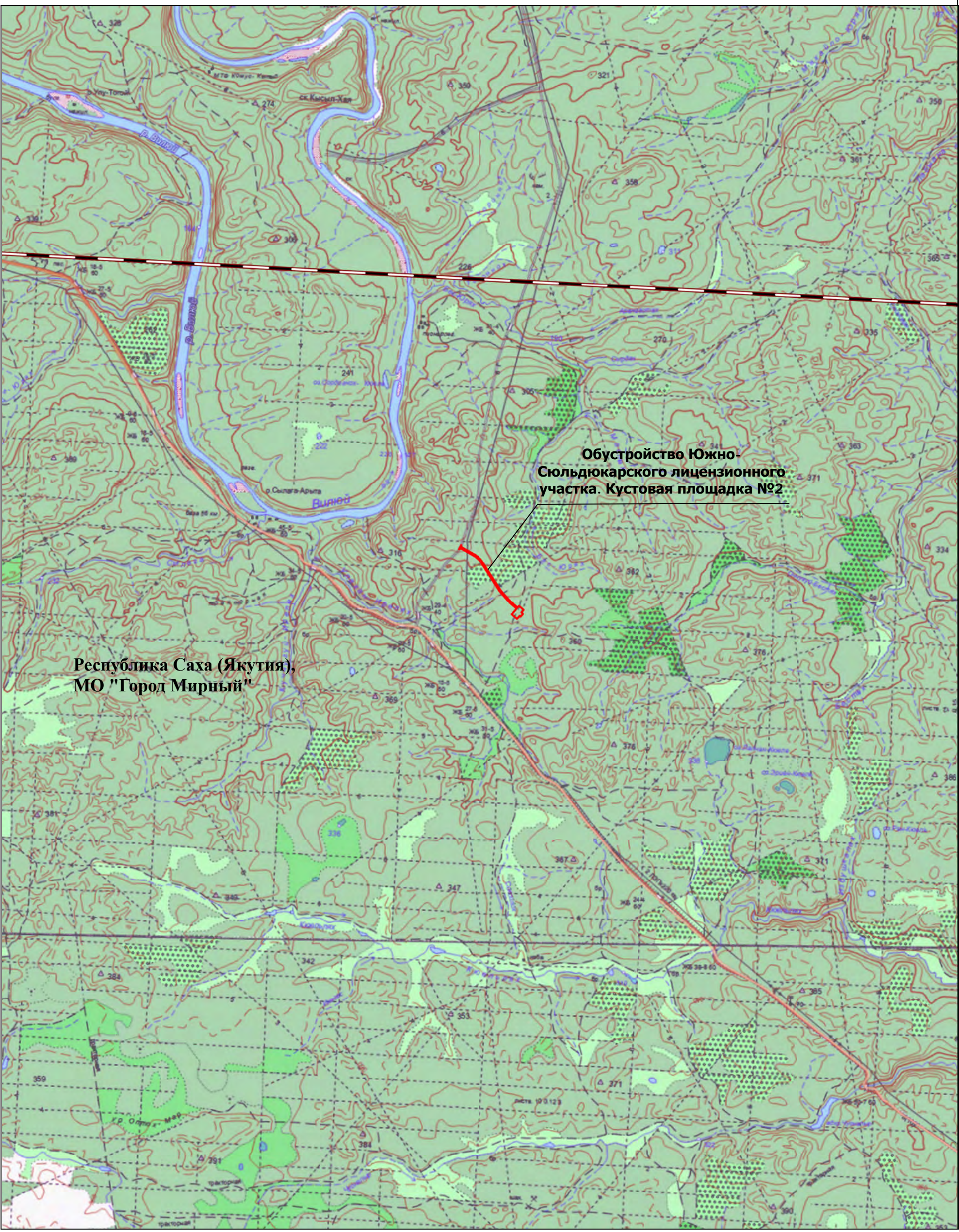
Инв. № подл.

Лист

ЯСП/ТМН/14-22/ППТ1.С


2


Изм. Кол.уч. Лист № док. Подпись Дата



Согласовано	
Взам. инв. №	
Подпись и дата	
Инв. № подл.	

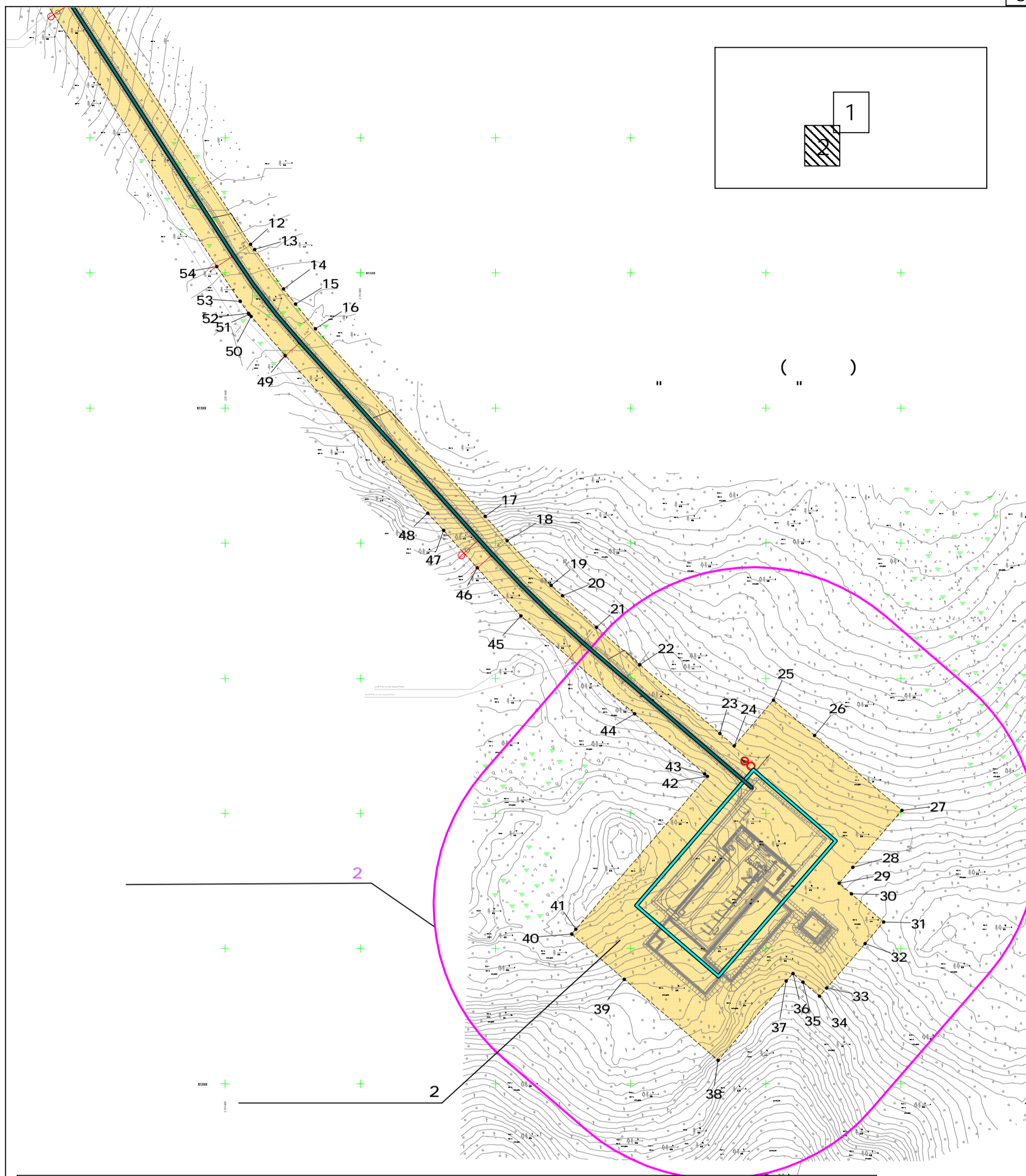
Условные обозначения:

 граница зоны планируемого размещения линейного объекта

 граница МО "Город Мирный"

Изм.	Кол.уч.	Лист	№ док.	Подп.	Дата
Разраб.		Машакаева		<i>ММ</i>	06.2023
Проверил		Воронцов		<i>ВВ</i>	06.2023
ГИП		Воронцов		<i>ВВ</i>	06.2023

ЯСП/ТМН/14-22/ППТ1.ГЧ1		
Документация по планировке территории (проект планировки и проект межевания территории) для размещения линейного объекта: "Обустройство Южно-Сюльдюкарского лицензионного участка. Кустовая площадка №2"		
Том 1 Проект планировки территории Графическая часть	Стадия П	Лист 1
Обзорная схема М 1:150 000	ООО "ЯкутСтройПроект"	



1. :
 2
 3
 4 : -14, 2
 5 3



/ /14-22/ 1.Г42

Каталог координат характерных точек границы зоны планируемого размещения линейного объекта

Обозначение характерных точек	Координаты. м	
	X	Y
1	1055062.25	2350032.69
2	1054977.78	2350040.54
3	1054964.13	2350065.06
4	1054878.29	2350219.21
5	1054710.46	2350520.57
6	1054658.32	2350614.18
7	1054602.59	2350696.52
8	1054504.50	2350801.30
9	1054481.01	2350826.38
10	1054402.52	2350887.41
11	1054096.30	2351085.44
12	1053242.30	2351637.68
13	1053234.68	2351643.32
14	1053176.24	2351686.53
15	1053154.17	2351704.19
16	1053117.29	2351733.68
17	1052839.93	2351984.78
18	1052803.93	2352017.36
19	1052737.69	2352082.57
20	1052722.30	2352099.04
21	1052675.34	2352149.29
22	1052620.11	2352213.54
23	1052518.35	2352331.91

Обозначение характерных точек	Координаты. м	
	X	Y
24	1052500.17	2352353.05
25	1052567.91	2352411.46
26	1052515.52	2352472.43
27	1052404.61	2352601.42
28	1052320.29	2352528.72
29	1052296.62	2352508.31
30	1052280.85	2352526.60
31	1052239.54	2352574.50
32	1052207.42	2352546.81
33	1052141.67	2352490.12
34	1052129.42	2352479.55
35	1052150.40	2352455.22
36	1052163.31	2352440.25
37	1052151.74	2352430.28
38	1052034.71	2352329.37
39	1052154.55	2352190.38
40	1052221.48	2352112.76
41	1052228.64	2352118.91
42	1052454.73	2352313.87
43	1052458.59	2352309.37
44	1052547.68	2352205.72
45	1052692.45	2352037.34
46	1052763.43	2351973.09

Обозначение характерных точек границы	Координаты. м	
	X	Y
47	1052818.79	2351922.97
48	1052844.14	2351900.02
49	1053077.48	2351688.78
50	1053135.48	2351638.43
51	1053138.77	2351635.58
52	1053140.33	2351634.51
53	1053158.22	2351622.33
54	1053209.17	2351587.65
55	1053774.72	2351221.92
56	1053993.69	2351080.32
57	1054316.02	2350871.89
58	1054359.47	2350841.29
59	1054408.71	2350800.54
60	1054432.17	2350781.14
61	1054497.63	2350720.11
62	1054574.05	2350626.41
63	1054637.00	2350528.59
64	1054646.21	2350512.05
65	1054855.43	2350136.37
66	1054924.71	2350011.98
67	1054912.72	2349989.69
68	1054885.2	2349938.48
1	1055062.25	2350032.69

4. Перечень координат характерных точек границ зон планируемого размещения линейных объектов, подлежащих реконструкции в связи с изменением их местоположения

Зоны планируемого размещения линейных объектов (инженерные коммуникации), подлежащих реконструкции в связи с изменением их местоположения, отсутствуют.

5. Предельные параметры разрешенного строительства, реконструкции объектов капитального строительства, входящих в состав линейных объектов в границах зон их планируемого размещения

Проектируемый объект расположен на территории муниципального образования «Город Мирный» Мирнинского района Республики Саха (Якутия) в кадастровом квартале 14:16:050101, на землях лесного фонда, землях промышленности и иного специального назначения.

Территория не застроена, объекты социальной инфраструктуры и благоустройства территорий – отсутствуют. Особо охраняемые природные территории на участках проведения работ отсутствуют.

Основная часть территории работ представлена лесными землями, покрытыми и непокрытыми лесной растительностью. Вследствие чего сведения о характеристиках планируемого развития территории, включая: плотность и параметры застройки, о параметрах социальной инфраструктуры и благоустройства территорий не приводятся.

Размещение проектируемого объекта связано с выполнением работ с целью строительства, реконструкции, эксплуатации линейного объекта: «Обустройство Южно-Сюльдюкарского лицензионного участка. Кустовая площадка №2».

Необходимость размещения проектируемого объекта на землях лесного фонда обосновывается технологической схемой разработки месторождения и размещением объектов на местности.

В соответствии с пунктом 3 Постановления № 717 от 2 сентября 2009 г. границы полосы отвода определяются расчетным путем и принимаются проектом. Общая ширина полосы отвода под технологический проезд принята 60 м, из них 30 м в долгосрочную аренду и 30 м в краткосрочную аренду (15 м от оси с каждой стороны технологического проезда). Долгосрочная аренда учитывает с каждой стороны технологического проезда от подошвы не менее 3 м для обеспечения необходимых условий производства работ по его содержанию.

Площадь отвода определена графическим способом.

Изм.	Кол.уч.	Лист	№ док.	Подпись	Дата	Взам. инв. №	Подпись и дата	Инв. № подл.	Лист
									ЯСП/ТМН/14-22/ПТТ1.ТЧ
									5

Общая площадь, необходимая для размещения линейного объекта: «Обустройство Южно-Сюльдюкарского лицензионного участка. Кустовая площадка №2» составила 347 907 кв.м.

Перечень земельных участков, согласно сведениям ЕГРН, затрагиваемых при размещении линейного объекта «Обустройство Южно-Сюльдюкарского лицензионного участка. Кустовая площадка №2» приведен в таблице № 5.1.

Таблица № 5.1. Ведомость занимаемых земель (земельных участков) для размещения объекта: «Обустройство Южно-Сюльдюкарского лицензионного участка. Кустовая площадка №2»

№ п/п	Кадастровый номер/ кадастровый квартал	Вид права	Правообладатель	Категория земель	Общая площадь, кв. м	Занимаемая площадь, кв. м.
1	14:16:050101:1171	Собственность	Российская Федерация (Министерство экологии, природопользования и лесного хозяйства РС(Я))	Земли лесного фонда	12 315 802	9 543
2	14:16:050101:1172	Собственность/ Аренда	Российская Федерация (Министерство экологии, природопользования и лесного хозяйства РС(Я))/ ООО «СюльдюкарНефтеГаз» (договор аренды лесного участка №84 от 18.02.2019г.)	Земли лесного фонда	280 813	84 147
3	14:16:050101:1176	Собственность/ Аренда	Российская Федерация (Министерство экологии, природопользования и лесного хозяйства РС(Я))/ ООО «СюльдюкарНефтеГаз» (договор аренды лесного участка №290 от 19.04.2019г.)	Земли лесного фонда	301 109	180 849
4	14:16:050101:1177	Собственность/ Аренда	Российская Федерация (Министерство экологии, природопользования и лесного хозяйства РС(Я))/ ООО «СюльдюкарНефтеГаз» (договор аренды лесного участка №287 от 19.04.2019г.)	Земли лесного фонда	519 387	62 993
5	14:16:050101:1179	Собственность/ Аренда	Российская Федерация (Министерство экологии, природопользования и лесного хозяйства РС(Я))/ ООО «СюльдюкарНефтеГаз» (договор аренды лесного участка №288 от 19.04.2019г.)	Земли лесного фонда	562 499	6 163

Взам. инв. №

Подпись и дата

Инв. № подл.

Изм.	Кол.уч.	Лист	№ док.	Подпись	Дата	ЯСП/ТМН/14-22/ПТТ1.ТЧ	Лист
							6

6	14:16:050101:1197	Собственность/ Аренда	Российская Федерация (Министерство экологии, природопользования и лесного хозяйства РС(Я))/ ООО «СюльдюкарНефтеГаз» (договор аренды лесного участка №147 от 25.02.2020г.)	Земли лесного фонда	1 428	1 428
7	14:16:050101:1287	Собственность/ Аренда	Российская Федерация (Министерство экологии, природопользования и лесного хозяйства РС(Я))/ ООО «СюльдюкарНефтеГаз» (договор аренды лесного участка №974 от 18.07.2022г.)	Земли лесного фонда	3 138	6
8	14:16:050101:1293	Собственность/ Аренда	Российская Федерация (Министерство экологии, природопользования и лесного хозяйства РС(Я))/ ООО «СюльдюкарНефтеГаз» (договор аренды лесного участка №974 от 18.07.2022г.)	Земли лесного фонда	147 946	53
9	14:16:000000:11 (обособленный участок 14:16:050101:944)	Собственность	Российская Федерация (Министерство экологии, природопользования и лесного хозяйства РС(Я))	Земли лесного фонда	1 908 868	2 154
10	14:16:050101:11	Собственность	МО «Мирнинский район» Республика Саха (Якутия)	Земли промышле нности и иног специально го назначения	660 000	571
Площадь земельных участков (земель), необходимая для размещения объекта: «Обустройство Южно-Сюльдюкарского лицензионного участка. Кустовая площадка №2»						347 907

Вид использования лесов: Заготовка древесины; заготовка и сбор недревесных лесных ресурсов; заготовка пищевых лесных ресурсов и сбор лекарственных растений; осуществление видов деятельности в сфере охотничьего хозяйства; ведение сельского хозяйства; осуществление научно-исследовательской, образовательной деятельности; осуществление рекреационной деятельности; выращивание лесных плодовых, ягодных, декоративных растений, лекарственных растений; осуществление геологического изучения недр, разведка и добыча полезных ископаемых; строительство и эксплуатация водохранилищ и иных искусственных водных объектов, создание и расширение территорий морских и речных портов, строительство, реконструкция и эксплуатация гидротехнических сооружений; строительство, реконструкция, эксплуатация линейных объектов; создание и эксплуатация объектов лесоперерабатывающей инфраструктуры; осуществление религиозной деятельности.

Взам. инв. №							
Подпись и дата							
Инв. № подл.							
Изм.	Кол.уч.	Лист	№ док.	Подпись	Дата	ЯСП/ТМН/14-22/ПТТ1.ТЧ	Лист
							7

захоронений, скотомогильники, биотермические ямы, другие места захоронений трупов животных и их санитарно-защитные зоны отсутствуют (письмо Управления Россельхознадзора по Республике Саха (Якутия) от 05.04.2022 г. № УФС-ИК-07/1020).

Схема с отображением границ вышеупомянутых территорий в данном проекте не разрабатывается.

8. Информация о необходимости осуществления мероприятий по охране окружающей среды

При строительстве объекта рекомендуется предусмотреть комплекс мероприятий, уменьшающих отрицательное воздействие на окружающую среду.

Мероприятия по предотвращению загрязнения атмосферного воздуха

Мероприятия по уменьшению выбросов ЗВ в атмосферный воздух

При строительстве проектируемых объектов основную массу выбросов загрязняющих веществ вносит строительная техника и передвижной транспорт, поэтому мероприятия по уменьшению выбросов загрязняющих веществ относятся к транспорту и строительной технике.

В целях уменьшения загрязнения воздушного бассейна вредными веществами, выбрасываемыми двигателями внутреннего сгорания строительной и транспортной техники, предусматривается проведение следующих мероприятий:

- комплектация парка техники строительными машинами с силовыми установками, обеспечивающими минимальные удельные выбросы загрязняющих веществ в атмосферу;
- осуществление запуска и прогрева двигателей транспортных средств, строительных машин по утвержденному графику с обязательной диагностикой выхлопа загрязняющих веществ;
- тщательная регулировка топливной аппаратуры в процессе работы;
- сокращение продолжительности работы двигателей строительной техники на холостом ходу;
- запрет на использование техники, не задействованной в технологии строительства с работающими двигателями в ночное время;
- движение транспорта по запланированной схеме, недопущение неконтролируемых поездок;
- применение сертифицированных видов топлива, обеспечивающее снижение выбросов вредных веществ;

Изм. № подл.	Подпись и дата	Взам. инв. №							ЯСП/ТМН/14-22/ПТТ1.ТЧ	Лист
										9
			Изм.	Кол.уч.	Лист	№ док.	Подпись	Дата		

- осуществление заправки машин, механизмов и автотранспорта в специально отведённых местах;
- оснащение топливозаправщика раздаточным пистолетом, исключающим попадание летучих компонентов в окружающую среду;
- применения тента для накрытия кузова автосамосвала при перевозке пылящих материалов.

Мероприятия по снижению физических факторов шума и вибрации

Проектом предусматриваются следующие мероприятия по защите от шумового воздействия рабочего персонала и населения **в период строительства**:

- строительные работы проводить в дневное время суток минимальным количеством машин и механизмов;
- для работ используется строительный транспорт с глушителями в исправном состоянии;
- рассредоточение по времени работы техники с высоким уровнем шума (бульдозер, экскаватор и т.п.);
- ограничение скорости движения автомашин по стройплощадке;
- звукоизоляция кабин, капотов и подкапотного пространства строительной техники позволяет снизить уровень шума на 5 дБА;
- помещение передвижного компрессора в звукопоглощающую палатку снижает шум на 20 дБА;
- применение защитных кожухов из многослойных материалов для сваебойной техники снижает уровень шума на 20 дБА;
- применение средств индивидуальной защиты от шума (противошумные наушники, вкладыши, шлемы, каски).

Для снижения шума и вибрации от двигателя ДЭС предусмотрены следующие мероприятия:

- оснащение дизель-генератора виброизолятором для снижения вибрации двигателя на раму и для снижения шума;
- установка на дизель-генераторе глушителя выхлопа, снижающего передачу шума через выхлопной трубопровод;
- теплоизоляция выхлопного трубопровода и глушителя для звукоизоляции и уменьшения шума снаружи контейнера ДЭС;
- оборудование вентиляционных отверстий контейнера ДЭС жалюзями и козырьками,

Взам. инв. №	
Подпись и дата	
Инв. № подл.	

							ЯСП/ТМН/14-22/ПТТ1.ТЧ	Лист
								10
Изм.	Кол.уч.	Лист	№ док.	Подпись	Дата			

уменьшающими проникновение шума из контейнера наружу.

Мероприятия, обеспечивающие рациональное использование и охрану водных объектов

В период строительства и эксплуатации для предотвращения загрязнения поверхностных вод предусмотрены следующие мероприятия:

- предусматривается проверка технического состояния спецтехники в соответствии с требованиями ГОСТ 12.3.033-84 и ГОСТ 25646-95;
- осуществление заправки техники автозаправщиками с «колес», на специальных площадках с твердым покрытием, не допускающим фильтрацию горюче-смазочных материалов;
- рабочие места, где применяются или готовятся клеи, краски и другие материалы, во избежание фильтрации их разливов в подземные горизонты, оборудуются изоляционными покрытиями;
- проведение основного объема строительных и земляных работ в зимний период;
- выполнение строительно-монтажных работ по пересечению водного объекта строго в зимний период для уменьшения воздействия строительных машин на растительный береговой покров и водоток;
- для удаления хозяйственно-бытовых стоков применяются емкости с последующим вывозом отходов передвижными средствами на действующие очистные сооружения;
- после окончания строительных работ коммунальные и строительные отходы тщательно собираются в передвижные средства (мусоросборники) и во избежание загрязнения почв и подземных вод передаются подрядной организацией, осуществляющей строительно-монтажные работы, специализированному предприятию;
- рекультивация временно занимаемых земель после завершения работ по строительству.

Мероприятия по охране и рациональному использованию земельных ресурсов и почвенного покрова

Для минимизации воздействия на недра в период строительства и на стадии эксплуатации необходимо соблюдение следующих мероприятий:

- проведение работ строго в границах отвода земельного участка. Это обеспечит сохранение ландшафта местности района строительства;
- строгий контроль технического состояния строительных машин и автотранспорта в части исключения подтёков масел в трансмиссии и двигателе;
- при выполнении строительных работ запретить мойку машин, слив ГСМ вне

Инв. № подл.	Подпись и дата	Взам. инв. №							ЯСП/ТМН/14-22/ПТТ1.ТЧ	Лист
										11
			Изм.	Кол.уч.	Лист	№ док.	Подпись	Дата		

специально оборудованных для этого мест, где должно быть полностью исключено попадание масел и других веществ в почву. Мойку машин и слив ГСМ осуществлять на специально оборудованных для этих целей пунктах;

- наружная поверхность всех подземных емкостей покрывается антикоррозийной изоляцией весьма усиленного типа. срок службы емкостей не менее 20 лет;

- обеспечения пожарной безопасности в соответствии с требованиями «правил пожарной безопасности при производстве строительного-монтажных работ» и «правил пожарной безопасности при производстве сварочных и других огневых работ на объектах народного хозяйства» и требованиями ГОСТ 12.1.004-91;

- оснастить рабочую площадку инвентарными контейнерами для сбора бытовых и строительных отходов, а также, емкостями для сбора отработанных смазочных материалов, с последующей передачей отходов специализированным организациям для утилизации;

- рекультивация нарушенных территорий после строительства проводится в 2 этапа – технический и биологический.

Мероприятия по безопасному обращению с отходами

Приоритеты Предприятия в решении задач управления отходами должны быть построены в следующей последовательности:

- минимизация образования отходов производства и потребления;
- утилизация образующихся отходов;
- упорядочение накопления производственных отходов и захоронение твердых бытовых отходов в соответствии с санитарными нормами и правилами.

Контролю должны подвергаться все места накопления отходов, образующихся на предприятии и отходов потребления, с учетом их физико-химических свойств.

Для предотвращения загрязнения почвы, поверхностных и подземных вод образующимися отходами предусмотрены следующие мероприятия:

- накопление отходов допускается в строго отведенных местах, оборудованных в соответствии с природоохранными требованиями в зависимости от класса опасности и физико-химической характеристики отходов. Открытые площадки накопления отходов оборудованы искусственным водонепроницаемым покрытием (например, асфальт или плита ПНД);

- все отходы подлежат обязательному размещению либо сдаче специализированным предприятиям для дальнейшей утилизации;

- селективный сбор и накопления отдельных разновидностей отходов на

Взам. инв. №	
Подпись и дата	
Инв. № подл.	

							ЯСП/ТМН/14-22/ПТТ1.ТЧ	Лист
								12
Изм.	Кол.уч.	Лист	№ док.	Подпись	Дата			

производственной территории;

- перевозка отходов от предприятия к вспомогательным производствам и на полигоны складирования осуществляются специально оборудованным транспортом специализированных транспортных фирм.

Мероприятия по охране объектов растительного и животного мира и среды их обитания

В соответствии с Постановлением Правительства РФ от 13.08.96 № 997 о требованиях по предотвращению гибели объектов животного мира при осуществлении производственных процессов любая производственная деятельность должна быть регламентирована в плане конкретных способов, методов, технологий и мероприятий, обеспечивающих предотвращение гибели объектов животного мира.

В целях охраны растительного покрова и минимизации негативного воздействия на животный мир проектом предусмотрены следующие организационные мероприятия:

- строгое соблюдение правил пожарной безопасности;
- проведение строительных работ строго в границах отвода в минимально возможные сроки;
- выполнение строительно-монтажных работ ведется в основном в зимний период для уменьшения воздействия строительных машин на фаунистические комплексы;
- осуществление движения транспорта и спецтехники в период строительных работ только по специально построенным дорогам;
- установка ограждений, обвалований и отпугивающих устройств для исключения доступа животных в места производства работ;
- проведение производственно-экологического контроля земель, водных объектов, атмосферного воздуха;
- очистка от отходов производства и потребления, возникающих в процессе строительных работ и вывоз отходов на специализированные предприятия, полигоны;
- проведение активной просветительской и разъяснительной работы с персоналом и строителями. Ограничение пребывания на территории лицензионного участка лиц, не занятых на производстве;
- проведение рекультивационных работ после строительства для восстановления нарушенного растительного покрова.

Предотвращение гибели объектов животного мира при строительстве проектируемых объектов обеспечивает:

- проведение строительно-монтажных работ в зимнее время года, когда не происходит

Инд. № подл.	Подпись и дата	Взам. инв. №							ЯСП/ТМН/14-22/ПТТ1.ТЧ	Лист
										13
			Изм.	Кол.уч.	Лист	№ док.	Подпись	Дата		

размножение животных и выведение потомства;

- уборка конструкций и оборудования, засыпка участков траншей после завершения строительства;
- с целью пресечения факторов браконьерства запрещается работникам завоз огнестрельного оружия на территорию месторождения, а также вольное содержание собак и ограничение их передвижения по месторождению.

В целях минимизации ущерба растительному покрову запрещается:

- захламление земли отходами производства и потребления;
- загрязнение почвенно-растительного покрова прилегающей территории горюче-смазочными материалами;
- движение транспорта по несанкционированным проездам;
- разведение костров и другие работы с открытым огнем за пределами специально оборудованных для этого площадок.

Для соблюдения действующего законодательства в области охраны растительного мира эксплуатирующая организация в период эксплуатации объекта обязана руководствоваться следующими правилами:

- соблюдать установленные правила, нормы и сроки пользования растительным миром;
- принимать срочные меры к тушению любых возгораний;
- не допускать ухудшения качества среды обитания или разрушения мест произрастания объектов растительного мира;
- проводить необходимые комплексные мероприятия, направленные на воспроизводство растительного мира.

Для предотвращения гибели объектов животного мира от воздействия вредных веществ и сырья, находящихся на производственной площадке, необходимо:

- хранить материалы и сырье только в огороженных местах на бетонированных и обвалованных площадках с замкнутой системой канализации;
- максимально использовать безотходные технологии;
- обеспечивать полную герметизацию систем сбора, хранения и транспортировки добываемого жидкого и газообразного сырья;
- снабжать площадку, с размещенным на ней оборудованием, системой защиты в целях предотвращения попадания в них животных.

После завершения строительства объекта запрещается оставлять необранные конструкции, оборудование и незасыпанные участки траншей.

Взам. инв. №	
Подпись и дата	
Инв. № подл.	

							ЯСП/ТМН/14-22/ПТТ1.ТЧ	Лист
								14
Изм.	Кол.уч.	Лист	№ док.	Подпись	Дата			

- и сигнализации;
- соблюдение допустимых расстояний в существующих коридорах коммуникаций;
- предусмотрена подземная прокладка трубопроводов на нормативной глубине;
- в целях повышения надежности при эксплуатации предусмотрено испытание оборудования и трубопроводов на прочность и плотность после монтажа, покрытие их антикоррозионной изоляцией;
- толщина стенки технологических трубопроводов определена путем проведения расчета на прочность;
- выбор толщины стенки технологического трубопровода произведен с учетом скорости коррозии;
- соединения труб предусмотрено выполнить сваркой;
- предусмотрен контроль качества физическими методами сварных соединений трубопроводов;
- выбор материала труб и деталей технологических трубопроводов произведен по температуре наиболее холодной пятидневки района эксплуатации;
- запорная арматура принята по классу герметичности затвора А по ГОСТ 9544-2015;
- материал корпуса арматуры выбран в зависимости от условий эксплуатации, параметров и физико-химических свойств транспортируемой среды, а также в соответствии с действующими каталогами заводов-изготовителей. Арматура поставляется с ответными фланцами по ГОСТ 33259-2015 (фланцевое исполнение по ГОСТ 33259-2015) из той же марки стали, что и корпусные детали. Прокладки и прокладочные материалы для уплотнения фланцевых соединений выбираются в зависимости от транспортируемой среды с учетом ее рабочих параметров;
- предусмотрена молниезащита и заземление трубопроводов;
- предусмотрена установка опознавательных знаков на технологических трубопроводах;
- проектируемые объекты и сооружения размещаются на безопасном расстоянии от смежных предприятий и при аварии, взрыве или пожаре не могут для них представлять серьезной опасности;
- в целях предотвращения разлива кустовые площадки имеют обвалование;
- трубопроводы перед остановкой на ремонт необходимо пропаривать до достижения в них концентрации вредных веществ, не превышающей предельно допустимую согласно санитарным нормам;
- при эксплуатации оборудования необходимо учитывать допустимый срок службы

Инд. № подл.	Подпись и дата	Взам. инв. №							ЯСП/ТМН/14-22/ПТТ1.ТЧ	Лист
										16
			Изм.	Кол.уч.	Лист	№ док.	Подпись	Дата		

основного оборудования и расчетный срок эксплуатации трубопроводов и арматуры, которые отражены в проектной документации и техническом паспорте;

- эксплуатация оборудования, механизмов, инструмента в неисправном состоянии или при неисправных устройствах безопасности (блокировочные, фиксирующие и сигнальные приспособления и приборы), а также при нагрузках и давлениях выше паспортных запрещается;
- все работы должны производиться искробезопасными инструментами и в специальной одежде;
- при пуске или остановке оборудования (аппаратов, участков трубопроводов и т.п.) предусматриваются меры по предотвращению образования в технологической системе взрывоопасных смесей;
- применение оборудования, не соответствующего по категории исполнения климатическим условиям, не допускается;
- узлы, детали, приспособления и элементы оборудования, которые могут быть источником опасности для работников, а также поверхности оградительных и защитных устройств окрашены в защитные цвета;
- на металлических частях оборудования, которые могут оказаться под напряжением, предусмотрены видимые элементы для соединения защитного заземления или зануления. Рядом с этими элементами изображен символ «Заземление».

С целью предохранения объекта от возможных аварийных ситуаций, связанных с проявлением природных явлений, предусматриваются следующие инженерно-технические мероприятия:

- проектирование сооружений на снеговую, сейсмическую, ветровую и гололедную нагрузки в соответствии с требованиями главы СП 20.13330.2016 «Нагрузки и воздействия»;
- расчетная зимняя температура наружного воздуха принята с СП 131.13330.2020;
- на объекте предусмотрены заземление и молниезащита;
- при выборе строительных конструкций сооружений учитывались климатические условия района строительства и максимальное использование.

Специальных технических мероприятий по инженерной защите территории объекта от экстремальных ветровых и снеговых нагрузок, наледей не предусматривается (в виду отсутствия необходимости по причинам конструктивного характера проектируемых сооружений). Защиту от воздействия природных пожаров необходимо осуществлять

Инв. № подл.	Подпись и дата	Взам. инв. №							Лист 17
			ЯСП/ТМН/14-22/ПТТ1.ТЧ						
			Изм.	Кол.уч.	Лист	№ док.	Подпись	Дата	

организационными методами, силами эксплуатирующей организации, путем поддержания противопожарного режима проектируемого объекта в соответствии с нормами пожарной безопасности.

Система обеспечения пожарной безопасности объекта защиты включает в себя систему предотвращения пожара, систему противопожарной защиты, комплекс организационно-технических мероприятий по обеспечению пожарной безопасности.

Конструктивные, объемно-планировочные и инженерно-технические решения должны обеспечивать в случае пожара:

- возможность эвакуации людей на прилегающую территорию до наступления угрозы их жизни и здоровью вследствие воздействия опасных факторов пожара;
- возможность спасения людей;
- возможность доступа личного состава пожарных подразделений и подачи средств пожаротушения к очагу пожара, а также проведения мероприятий по спасению людей и материальных ценностей;
- нераспространение пожара на рядом расположенные объекты, в том числе при обрушении конструкций.

В процессе строительства объекта должно обеспечиваться:

- приоритетное выполнение противопожарных мероприятий, предусмотренных проектом, разработанным в соответствии с действующими нормативными документами по пожарной безопасности и утвержденными в установленном порядке;
- соблюдение правил пожарной безопасности, предусмотренных «Правилами противопожарного режима в Российской Федерации» от 16.09.2020 г. № 1479 г., обеспечение охраны от пожара строящегося объекта, пожаробезопасное проведение строительных и монтажных работ;
- наличие и исправное содержание средств борьбы с пожаром;
- возможность безопасной эвакуации и спасения людей, а также защиты материальных ценностей при пожаре на строительной площадке.

Для противопожарной защиты на кустовой площадке должно быть предусмотрено:

- применение первичных средств пожаротушения;
- применение основных строительных конструкций из негорючих материалов;
- применение в качестве утеплителя в ограждающих конструкциях негорючего материала.

Согласно ст.37 Федерального закона №69-ФЗ от 21.12.1994 «О пожарной безопасности» руководители эксплуатирующей организации обязаны:

Взам. инв. №	
Подпись и дата	
Инв. № подл.	

							ЯСП/ТМН/14-22/ПТТ1.ТЧ	Лист
								18
Изм.	Кол.уч.	Лист	№ док.	Подпись	Дата			

- разрабатывать и осуществлять меры по обеспечению пожарной безопасности;
- проводить противопожарную пропаганду, а также обучать своих работников мерам пожарной безопасности;
- содержать в исправном состоянии системы и средства противопожарной защиты, включая первичные средства тушения пожаров, не допускать их использования не по назначению;
- оказывать содействие пожарной охране при тушении пожаров, установлении причин и условий их возникновения и развития, а также при выявлении лиц, виновных в нарушении требований пожарной безопасности и возникновении пожаров;
- предоставлять в установленном порядке при тушении пожаров на территориях предприятий необходимые силы и средства;
- обеспечивать доступ должностным сотрудникам пожарной охраны при осуществлении ими служебных обязанностей на территории, в здания, сооружения и на иные объекты предприятий;
- предоставлять по требованию должностных лиц государственного пожарного надзора сведения и документы о состоянии пожарной безопасности на предприятиях, в том числе о пожарной опасности, производимой ими продукции, а также о происшедших на их территориях пожарах и их последствиях;
- незамедлительно сообщать в пожарную охрану о возникших пожарах, неисправностях имеющихся систем и средств противопожарной защиты, об изменении состояния дорог и проездов.

Организационно-технические мероприятия по пожарной безопасности должны выполняться в соответствии с требованиями Федерального закона №123-ФЗ от 22.07.2008 «Технический регламент о требованиях пожарной безопасности», Федерального закона №69-ФЗ от 21.12.1994 «О пожарной безопасности», ППР в РФ от 16.09.2020 г № 1479.

Инв. № подл.	Подпись и дата	Взам. инв. №							Лист	
			ЯСП/ТМН/14-22/ПТТ1.ТЧ							19
			Изм.	Кол.уч.	Лист	№ док.	Подпись	Дата		